

## المؤشرات الرئيسية للإحصائيات النقدية دجنبر 2018



في إطار مواصلة توسيع نطاق تغطية الإحصائيات النقدية لكل المقاولات المالية، قام بنك المغرب، ابتداء من يناير 2019، بإدراج نشاط البنوك والنوافذ التشاركية في هذه الإحصائيات<sup>1</sup>. ويؤثر هذا الإجراء على كل من مستوى وتغير القروض المقدمة للقطاع غير المالي، خاصة قطاع الإسكان.

وعلى أساس شهري، ارتفع المجمع م3 في دجنبر 2018 بنسبة 1,4% ليصل إلى 1 319,7 مليار درهم. ويعزى هذا التطور أساسا إلى ارتفاع كل من القروض البنكية بنسبة 2,6% و الديون الصافية على الإدارة المركزية بنسبة 0,5% والاحتياطيات الدولية الصافية بنسبة 3,4%.

ويعكس ارتفاع الائتمان البنكي تنامي مجمل المكونات، باستثناء القروض العقارية التي ظلت مستقرة من شهر لآخر. وبالفعل، تزايدت تسهيلات الخزينة بنسبة 4,7%، وقروض التجهيز بنسبة 0,7% وقروض الاستهلاك بنسبة 0,2%.

وعلى أساس سنوي، تسارعت وتيرة نمو المجمع م3 من 3,7% في نونبر إلى 4% في دجنبر. ويعكس هذا التطور أساسا ارتفاع التداول النقدي بنسبة 6,7% بعد 6,4% والتخفيف من حدة انخفاض سندات هيئات التوظيف الجماعي في القيم المنقولة النقدية من 11,3% إلى 8,3%. من جهة أخرى، تباطأ نمو كل من الحسابات لأجل من 6,1% إلى 3,4% و الودائع تحت الطلب لدى البنوك من 5,2% إلى 4,9%.

وحسب المقابلات، ارتفعت القروض البنكية بنسبة 3,2% مقابل 1,7% بينما تراجعت حدة انخفاض الاحتياطيات الدولية الصافية من 6,3% إلى 4,1%. من جهة أخرى، تراجعت وتيرة نمو الديون الصافية على الإدارة المركزية من 25% إلى 21,3%.

وحسب الغرض الاقتصادي للقروض البنكية، ارتفعت تسهيلات الخزينة بنسبة 6,2% بعد 1,7%، مما يعكس نسب ارتفاع بلغت 2,4% و 14,7% بالنسبة للقروض الممنوحة للشركات الخاصة والعمومية بعد انخفاضات، بعد تراجعها على التوالي بنسب 0,6% و 8%. في المقابل، عرفت وتيرة نمو قروض التجهيز تسارعا من 1,2% إلى 2% وقروض الاستهلاك من 5,8% إلى 6,1%. أما القروض العقارية، فقد تراجع معدل نموها من 3,8% إلى 3,6%.

وحسب القطاعات المؤسسية، تسارعت نسبة نمو القروض المقدمة للقطاع غير المالي من 2,3% إلى 3,1%، مما يعزى أساسا إلى ارتفاع القروض المقدمة للقطاع الخاص بنسبة 2,7%، بعد 2,2%، وارتفاع القروض المقدمة للمقاولات غير المالية الخاصة بنسبة 0,5% بعد انخفاض بنسبة 0,3% وارتفاع القروض الممنوحة للأسر بنسبة 5,2% بعد 5%. وبالمثل، ارتفعت القروض المقدمة للمقاولات غير المالية العمومية بنسبة 4,2% في دجنبر مقابل 2,3% في نونبر.

<sup>1</sup> يمكن الاطلاع على النسخة الجديدة من النشرة الشهرية للإحصائيات النقدية، والسلسلات التاريخية للوضع النقدية، التي تمت مراجعتها إلى غاية غشت 2017، إضافة إلى منهجية إعداد الإحصائيات النقدية، في الموقع الرسمي للبنك (انظر بيان بنك المغرب الذي يعلن عن نشر الإصدار التاسع للإحصائيات النقدية).

## المؤشرات الرئيسية للاحصاءات النقدية

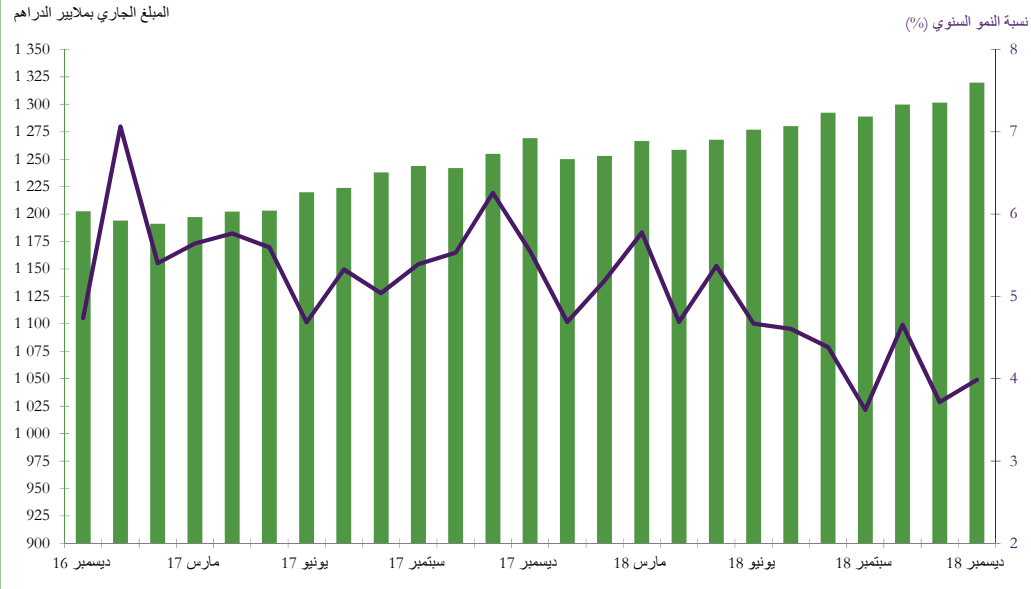
( بملايين الدراهم )

التغيرات (%)		التغيرات		المبلغ الجاري			
17 دجنبر	18 نونبر	17 دجنبر	18 نونبر	18 دجنبر			
▲	5,9	▲	2,9	47 609	23 910	858 633	المجمع م 1
▲	5,5	▲	2,4	52 920	24 114	1017 824	المجمع م 2
▲	4,0	▲	1,4	<b>50 606</b>	<b>18 241</b>	<b>1 319 703</b>	<b>المجمع م 3</b>
▲	7,2	■	0,0	46 340	-211	688 324	التوظيفات السائلة
▲	6,7	▲	0,6	<b>14 770</b>	<b>1 457</b>	<b>233 608</b>	التداول الإئتماني
▲	3,1	▲	2,0	<b>27 413</b>	<b>18 284</b>	<b>922 895</b>	الودائع البنكية ذات الطابع النقدي <sup>(1)</sup>
▲	4,9	▲	4,4	26 309	23 557	560 658	ودائع تحت الطلب لدى البنوك
▲	3,4	▼	-0,3	5 348	-555	161 106	ودائع لأجل و سندات الصندوق لدى البنوك
▼	-8,3	▼	-6,4	<b>-5 021</b>	<b>-3 801</b>	<b>55 621</b>	سندات مؤسسات التوظيف الجماعي في السوق النقدية
▼	-4,1	▲	3,4	<b>-9 995</b>	<b>7 669</b>	<b>230 949</b>	صافي الاحتياطيات الدولية
▲	21,3	▲	0,5	<b>35 731</b>	<b>1 059</b>	<b>203 514</b>	الديون الصافية على الإدارة المركزية
▲	3,3	▲	1,9	<b>32 539</b>	<b>19 162</b>	<b>1 022 081</b>	ديون على الاقتصاد
▲	3,0	▲	2,3	<b>25 319</b>	<b>19 716</b>	<b>875 864</b>	ديون مؤسسات الإيداع الأخرى <sup>(2)</sup>
▲	3,2	▲	2,6	<b>27 193</b>	<b>22 255</b>	<b>870 501</b>	قروض بنكية
							حسب الغرض الإقتصادي
▲	3,6	■	0,0	9 398	-2	267 212	قروض العقار
▲	5,6	▲	0,5	11 012	1 106	206 997	قروض السكن
	-	▲	11,7	-	420	3 997	منها: التمويل التشاركي للسكن
▼	-3,5	▲	1,1	-2 110	642	57 991	القروض المقدمة للمنعشين العقاريين
▲	6,2	▲	4,7	10 342	8 018	177 724	حسابات مدينة وتسهيلات الخزينة
▲	2,0	▲	0,7	3 446	1 158	174 029	قروض التجهيز
▲	6,1	▲	0,2	3 090	99	54 045	قروض للاستهلاك
▼	-0,5	▲	11,7	-685	13 862	132 264	ديون مختلفة على الزبناء
▲	2,5	▲	-1,3	1 603	-879	65 227	ديون معلقة الأداء
▲	4,0	▲	15,9	4 893	17 271	126 081	مؤسسات مالية أخرى
▲	3,1	▲	0,7	<b>22 300</b>	<b>4 985</b>	<b>744 420</b>	<b>القطاع غير المالي</b>
▲	6,4	■	0,0	<b>4 282</b>	<b>-33</b>	<b>70 929</b>	<b>قطاع عمومي</b>
▲	12,9	▲	7,9	2 227	1 422	19 524	إدارات محلية
▲	4,2	▼	-2,8	2 055	-1 455	51 405	مؤسسات غير مالية عمومية
▲	2,7	▲	0,8	<b>18 018</b>	<b>5 018</b>	<b>673 491</b>	<b>قطاع خاص</b>
▲	0,5	▲	1,1	1 632	3 779	342 855	مؤسسات غير مالية أخرى
▲	5,2	▲	0,4	16 386	1 238	330 636	أسرو مؤسسات لا تستهدف الربح وتخدم الأسر

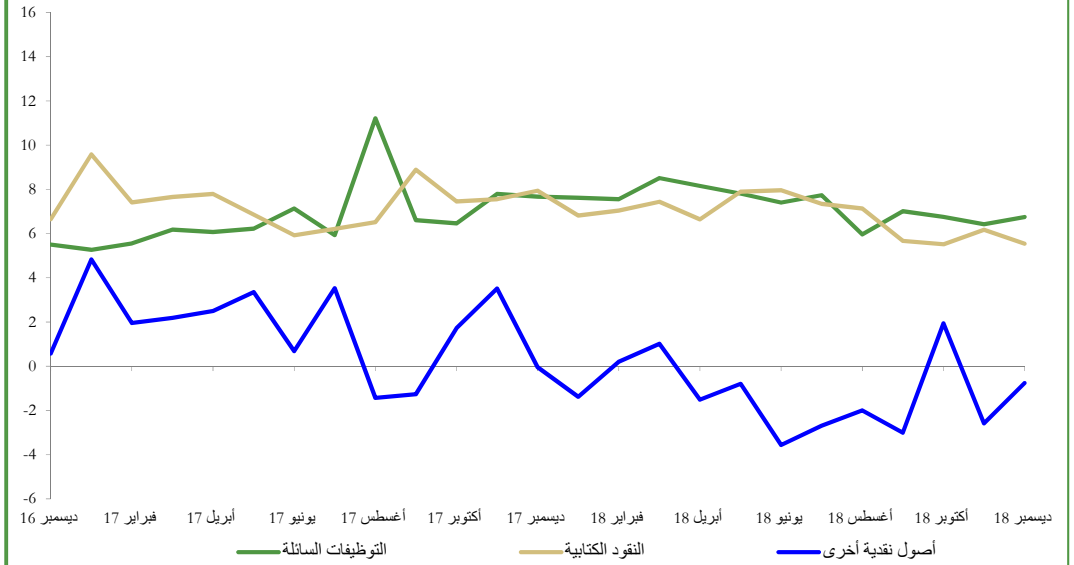
(1) مجموع ودائع حائزو النقود لدى النظام البنكي باستثناء الودائع المقننة وودائع الضمان

(2) البنوك و مؤسسات التوظيف الجماعي في السوق النقدي

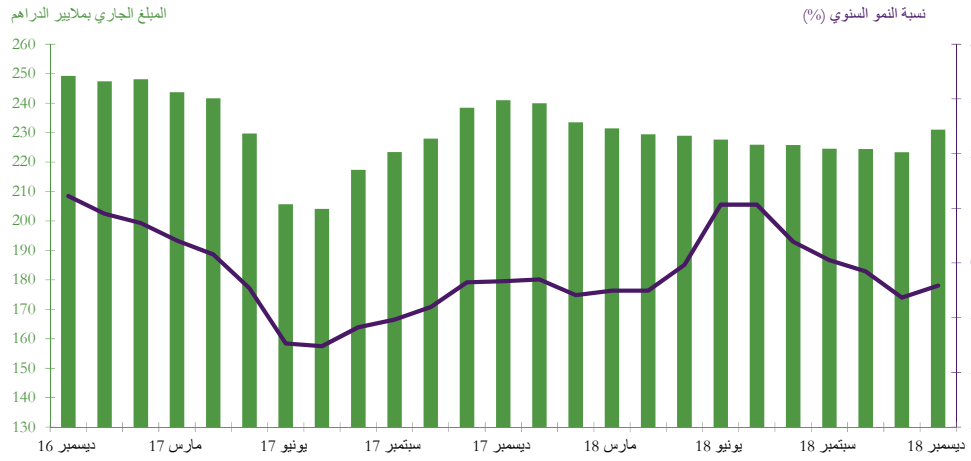
### الرسم البياني 1: التطور السنوي للمجموع النقدي م3



### الرسم البياني 2: التطور السنوي لمكونات المجموع النقدي م3 نسبة النمو السنوي (%)



### الرسم البياني 3: تطور صافي الاحتياطات الدولية



### الرسم البياني 4: التطور السنوي للقروض البنكية حسب الغرض الاقتصادي نسبة النمو السنوي (%)

